



Club Alpino Italiano



Sezione di Moncalieri

SCHEDA GITA del : 4 maggio 2025
Escursionismo: Sentiero del Partigiano Johnny
Langhe

Partenza da	Cascina Pavaglione
Quota di partenza	693 m
Dislivello in salita	300 m
Dislivello in discesa	300 m
N.ro segnavia	104 e 103
Cartografia	Langhe nord (35) Fraternali
Tempo di percorso	4 h
Livello di difficoltà	E (circa 12 km)
Equipaggiamento	Da escursionismo : pedule o scarponi, giacca a vento, zaino, pile, bastoncini ; pranzo al sacco
Mezzo	Mezzi propri
Ora ritrovo/partenza	Ritrovo 7,30 – Partenza 7,45
Luogo di ritrovo	Sede - Piazza Marconi 1 – Moncalieri (Testona) – capolinea Bus 67
Direttore di gita	Bruna Cortese 349-7731651
Accompagnatore	Claudio Bertoldo
Iscrizioni entro il	Mercoledì 30 aprile
Note	In alcuni tratti il sentiero potrebbe essere scivoloso per piogge recenti : si raccomandano scarponcini ed eventualmente bastoncini .

Descrizione

Nell'80° anniversario della liberazione dal nazifascismo, non poteva mancare una proposta escursionistica legata alla ricorrenza del 25 aprile.

L'itinerario escursionistico denominato "Il Sentiero del Partigiano Johnny" ripercorre idealmente i luoghi della fuga del partigiano Johnny, descritta nell'omonimo romanzo da Beppe Fenoglio, ambientato proprio in questo angolo di Langa.

Chi segue il percorso può immedesimarsi nella drammatica fuga dei partigiani che, per sfuggire al terribile rastrellamento del novembre 1944, si gettarono nei rittanti di questa collina, attraversandola nelle zone più selvagge e nascoste.

Nelle aie delle cascate sono presenti bacheche che riportano brani tratti dal romanzo di Fenoglio con suggestive descrizioni dei luoghi attraversati (come in località Cascina)

Proprio uno dei luoghi fenogliani per eccellenza può costituire la prima tappa del percorso : la località del Pavaglione, attorno alla cui cascina è ambientato gran parte del romanzo "La malora".

Il Pavaglione è uno di quegli antichi luoghi padronali dove si raccoglieva la manodopera dei villaggi circostanti. Qui giovani manovali e garzoni imparavano presto che «la terra è bassa» (secondo il detto contadino), alternando il lavoro alle bevute, il gioco delle carte alla consapevolezza che, su quelle colline, la fatica accomunava tutti, come la morte.

La cascina del Pavaglione, dopo un lungo abbandono, nel 2006 è stata finalmente ristrutturata: oggi accoglie mostre fotografiche, eventi culturali, incontri artistici e letterari.

Prima di imboccare il sentiero 103, si devia sul 104 per raggiungere con un sentiero panoramico in cresta, un luogo affascinante e suggestivo: la chiesetta di San Bovo di Castino, (dedicata al santo omonimo, vescovo di Toul nel VI secolo) un piccolo gioiello architettonico ed artistico risalente al XV secolo, in stile gotico, con la caratteristica facciata a capanna e il campanile slanciato.

Si raggiunge poi il sentiero 103 scendendo verso il rio di sant'Elena, in un fondovalle assai incassato, lo si attraversa con un piccolo guado per, poi, risalire il versante opposto e raggiungere i coltivi posti sotto la casa Signogna e una stradina asfaltata: la si seguirà a sinistra, per pochi metri, fino al bivio per S. Elena raggiungendo in breve le case della frazione.

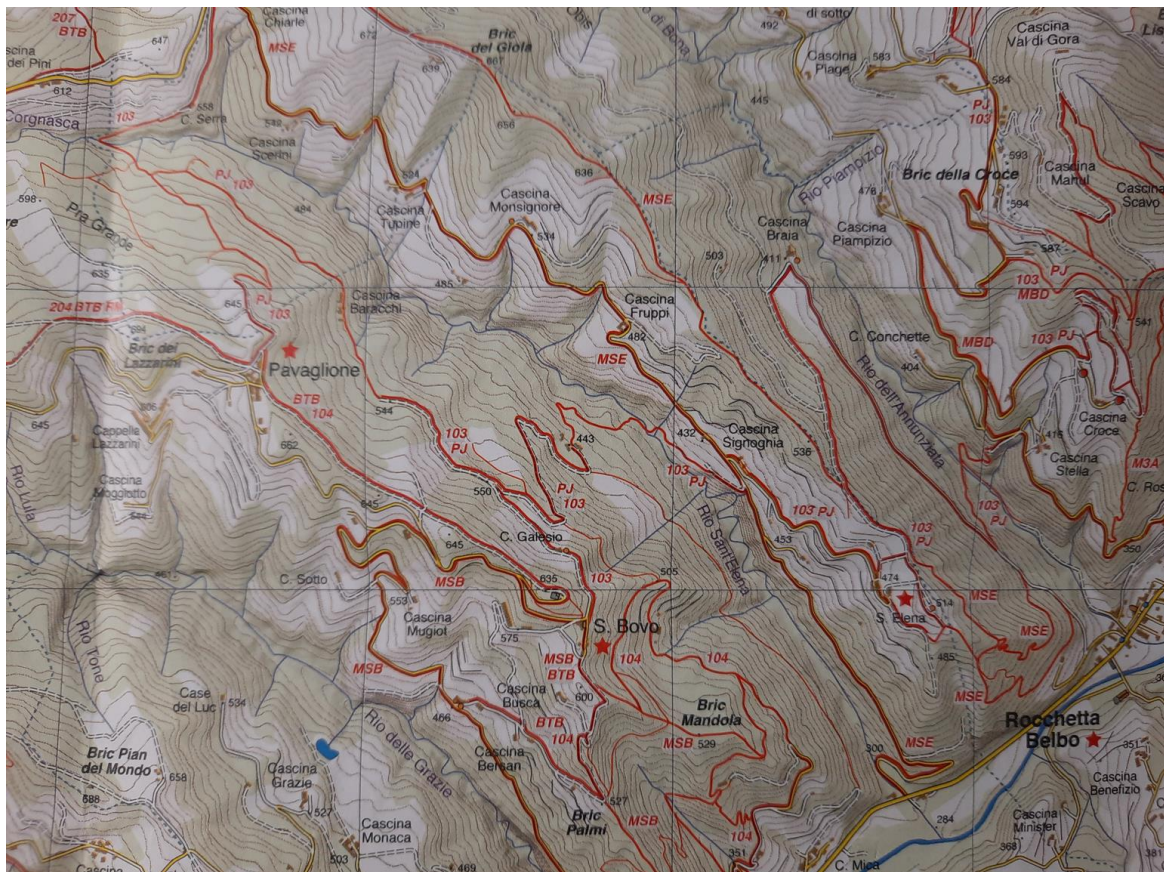
Seguendo la sterrata, tra i terrazzamenti vitati, con un ultimo strappo nella vigna si raggiunge la chiesetta, posta sulla sommità della collina, in posizione dominante sulla valle Belbo.

Il sentiero del partigiano Johnny proseguirebbe fino a raggiungere la località di San Donato di Mango, noi invece torneremo al Pavaglione per lo stesso percorso poiché le possibilità di effettuare un giro ad anello risultano poco praticabili.

Durante il percorso, nelle pause, si leggeranno alcuni brani tratti dalle opere di Fenoglio.

Inoltre, alla cascina del Pavaglione sarà possibile visitare le mostre allestite.

Possibilità di concludere con un momento di ristoro nell'adiacente agriturismo o, per chi fosse interessato, raggiungere con una deviazione sulla via del ritorno un'azienda vinicola per acquistare vini del territorio.



BUONA GITA A TUTTI

CAI Moncalieri : Piazza Marconi 1 - Moncalieri tel. 331-3492048

e-mail : cai.sez.moncalieri@gmail.com sito internet : www.caimoncalieri.it

Orario apertura lunedì 18:00 – 19:00 - mercoledì 21:00 – 22.30